

Obra: HOSPITAL MATERNO INFANTIL DE BATURITÉ
Local: BATURITÉ - CE



6.6- COBERTURA:

- O telhamento será o especificado no projeto de arquitetura.
- Serão colocadas calhas e rufos onde se fizer necessário.
- Todas as operações objetivando ligações tais como perfuração, cavas e ranhuras, devem ser feitas à máquina para se obter ajustamento perfeito das peças
- As telhas de alumínio serão com perfil trapezoidal com miolo de poliuretano nas casas de máquinas e nas demais áreas será de alumínio trapezoidal e=0,7mm.
- A inclinação mínima será de 10 graus (17,6%).
- O recobrimento longitudinal será de uma onda e meia.
- O recobrimento transversal será de 15cm para inclinações maiores de 10% e 20cm para inclinações menores.
- As chapas serão colocadas no sentido dos beirais para as cumeeiras.
- Os elementos de fixação serão de alumínio ou aço galvanizado, colocados na parte superior da onda, espaçados de duas ondas no sentido transversal e 1 (um) metro no sentido longitudinal. É proibido o emprego de elementos de fixação de cobre.
- Os arremates serão constituídos por cumeeiras de alumínio com espessura de 0,8 mm, assim como os rufos e contra-rufos.

6.7- IMPERMEABILIZAÇÃO:

- A área a ser impermeabilizada receberá uma regularização feita com argamassa traço 1:3 (cimento e areia grossa) espessura 3,0cm.
- A impermeabilização será feita com manta asfáltica classe B, estruturada com poliéster não tecido e será aplicada nas lajes e calhas.
- A impermeabilização será complementada com uma proteção mecânica com argamassa de cimento e areia no traço de 1:3 e com espessura de 2 cm.
- As fundações em sapatas corridas serão impermeabilizadas com emulsão asfáltica e argamassa de cimento e areia com aditivo impermeabilizante conforme indicado no projeto de cálculo estrutural.

6.8- REVESTIMENTOS:

- As alvenarias deverão ser chapiscadas, emboçadas, rebocadas e revestidas conforme orientação do projeto.
- Os revestimentos deverão apresentar paramentos perfeitamente desempenhados, aprumados, nivelados e com as arestas vivas.
- Deverá ser utilizado chapisco no traço 1:3 (cimento e areia) com espessura de 0,5 cm, prepara manual.



Obra: HOSPITAL MATERNO INFANTIL DE BATURITÉ

Local: BATURITÉ - CE



- O reboco deverá ser preparado no traço de 1:7 (cimento e areia fina peneirada) e terá uma espessura de 0,5 cm com preparo mecânico.
- O emboço deverá ser preparado no traço de 1:7 (cimento e areia) e terá uma espessura de 2,0 cm com preparo manual.
- Os revestimentos cerâmicos só serão aplicados após cura completa do reboco (cerca de 10 dias).
- As cerâmicas serão assentadas com argamassa colante e rejuntada com rejunte industrializado.
- O forro será revestido conforme as especificações indicadas no projeto de arquitetura.

6.9- PISOS:

- As áreas destinadas a receber pavimentação receberão lastro de concreto, com espessura de 7 cm, preparado mecanicamente, conforme indicado no projeto de cálculo estrutural.
- A camada regularização será lançada após a cura do lastro de concreto, será uma argamassa no traço de 1:3 (cimento e areia), com espessura de 3 cm, preparada manualmente.
- As cerâmicas serão tipo porcelanato e cerâmica esmaltada retificada, de acordo com o projeto e usadas nas cores e dimensões determinadas pelo projeto de arquitetura. Serão de 1ª qualidade, coloração uniforme, sem variação de dimensões, textura homogênea e assentadas com argamassa pré-fabricada.
- Todos os pisos laváveis terão declividade de 0,5% no mínimo, em direção ao ralo ou porta externa, para o perfeito escoamento das águas.
- O rejuntamento será com argamassa pré-fabricada.
- As soleiras serão de granito e terão espessura de 3cm, com rebaixo e calha, assente com argamassa no traço de 1:3 (cimento e areia), penetrando 2cm de cada lado nas alvenarias.
- Os peitoris serão de granito e terão espessura de 3 cm, com rebaixo e calha, assente com argamassa no traço de 1:3 (cimento e areia), penetrando 2 cm de cada lado nas alvenarias, conforme o projeto de esquadrias.

6.10- INSTALAÇÕES HIDROS-SANITÁRIAS, INCÊNDIO E GASES MEDICINAIS:

- Será executada em rigorosa obediência aos projetos, assim com as normas e recomendações da ABNT e Concessionárias locais.
- Na execução de qualquer serviço deverão ser atendidas as recomendações e prescrições dos fabricantes para os diversos materiais.



Obra: HOSPITAL MATERNO INFANTIL DE BATURITÉ
Local: BATURITÉ - CE

- As colunas de canalização correrão embutidas nas alvenarias, salvo quando forem criações em projeto espaços previstos para este fim ou quando, por condição do projeto arquitetônico, devam correr aparentes.
- Quando não correrem embutidas, as canalizações serão fixadas por braçadeiras espaçadas convenientemente, de acordo com a bitola do tubo. As derivações correrão, sempre que possível, embutidas em paredes. Vazios, lajes rebaixadas ou abaixo de pisos, evitando-se sempre sua inclusão no concreto da estrutura.
- Não se permitirá a concretagem de tubulações dentro de colunas pilares ou outros elementos estruturais. As buchas e caixas necessárias à passagem prevista de tubulações através de elementos estruturais deverão ser executadas e colocadas antes da concretagem.
- Durante a construção, até o momento da montagem dos aparelhos, todas as extremidades das canalizações serão vedadas com "plugs" ou bujões rosqueados, convenientemente apertados. Não será permitido o uso de buchas de papel ou de madeira com essa finalidade.
- Sob nenhuma hipótese se permitirá a curvatura de dutos a quente em substituição ao uso das conexões.
- As tubulações passarão a distâncias convenientes de qualquer baldrame ou fundação, a fim de se prevenir a ação de eventuais recalques.
- As cavas abertas no solo para o assentamento de canalizações só poderão ser fechadas após verificação, pela fiscalização, das condições das juntas, tubos, níveis e declividade.
- As canalizações de água não poderão passar dentro de fossas, sumidouros, caixas de inspeção e nem ser assentadas em valetas de canalização de esgoto.
- Todas as canalizações embutidas em paredes serão assentes antes do reboco das alvenarias de tijolos.
- Com exclusão dos elementos niquelados, cromados ou de latão polido, que devem apresentar este acabamento, todas as demais partes aparentes da instalação tais como canalizações, conexões, braçadeiras, suportes, etc., serão pintados com tinta a óleo brilhante, após prévia limpeza.
- A não ser quando especificado em contrário, a canalização de água será executada em tubos de PVC rígido soldáveis ou rosqueáveis, com conexões do mesmo material.
- A canalização externa, subterrânea, será enterrada em uma profundidade mínima de 40 cm.
- Para facilidade de desmontagem das canalizações, serão colocadas uniões ou flanges nas sucções das bombas, recalques, barriletes ou onde convier.
- O corte de tubulação só poderá ser feito em seção reta, sendo apenas rosqueada a porção que ficará dentro da conexão. As porções rosqueadas deverão apresentar filetes bem limpos, sem rebarbas, que se ajustarão perfeitamente às conexões.
- A junta, na ligação de tubulações, deverá ser executada de maneira a garantir perfeita estanqueidade. A vedação das roscas será feita por aplicação de um vedante adequado.



Obra: HOSPITAL MATERNO INFANTIL DE BATURITÉ
Local: BATURITÉ - CE

- As tubulações, antes do fechamento dos rasgos das alvenarias, serão lentamente cheias de água, para eliminação completa de ar, e em seguida submetidas à prova de pressão interna. Essa será feita com água sob pressão igual a 1,5 vezes a pressão estática máxima na instalação e deve durar um mínimo de 5 (cinco) horas, sem que a tubulação acuse qualquer vazamento.
- A ligação da instalação predial à rede pública será executada pela concessionária local, por solicitação da empreiteira, mediante pagamento, por parte desta, de todas as despesas daí decorrentes até o recebimento provisório da obra.
- As canalizações de distribuição de água nunca serão inteiramente horizontais: fazer declividade mínima de 2% no sentido do escoamento.
- Na rede de esgoto, os tubos e conexões serão de PVC, ponta e bolsa, tipo esgoto, com declividade mínima de 3% nos trechos horizontais com diâmetro inferior a 100 mm, 2% para diâmetros 100mm, 1,0% para 150mm e 0,5% para 200mm ou mais.
- A declividade será uniforme entre as sucessivas caixas de inspeção, não se permitindo depressões que possam formar depósitos no interior das canalizações.
- As canalizações de esgoto não deverão ser instaladas imediatamente acima de reservatórios d'água, depósitos de alimentos ou dutos de ar condicionado.
- Todos os aparelhos deverão ser instalados de modo a permitir fácil limpeza e remoção, bem como evitar a possibilidade de contaminação de água potável.
- A instalação de caixas sifonadas e de sifões sanitários se fará de maneira a observar nivelamento e prumo perfeitos e estanqueidade perfeita nas ligações aparelho/sifão e sifão/ramal.
- Os tubos de queda deverão ser verticais e, se possível, com uma única prumada. Havendo necessidade de mudança de prumada, usar-se-ão conexões de raio longo.
- Todo tubo de queda deverá prolongar-se até acima da cobertura, constituindo-se em ventilador primário.
- A canalização da ventilação será executada conforme o projeto, sendo instalada de forma que não tenha acesso a ela qualquer despejo de esgoto e qualquer líquido que nela ingresse possa escoar por gravidade até o tubo de queda, ramal de descarga ou desconector em que o ventilador teve origem.
- A bolsa dos tubos será, no assentamento, colocada no sentido apostado ao do escoamento.
- Ligar os tubos de ventilação às canalizações horizontais acima dos eixos destas. O tubo ventilador deve elevar-se 15 cm, ou mais, acima do nível máximo de água no mais alto dos aparelhos servidos.
- A instalação de combate ou prevenção a incêndios será executada rigorosamente de acordo com as normas da ABNT e com o projeto fornecido, o qual deverá ser aprovado pela municipalidade e Corpo de Bombeiros local.
- As normas brasileiras atinentes ao assunto são as NBRs de números 6125, 6135 e 8222.



Obra: HOSPITAL MATERNO INFANTIL DE BATURITÉ

Local: BATURITÉ - CE

6.11- LOUÇAS, METAIS E ACESSÓRIOS:

- Será executada em rigorosa obediência aos projetos, assim com as normas e recomendações da ABNT e Concessionárias locais.
- Todas louças sanitárias serão de argila vitrificada, de primeira qualidade. Todas as tubulações hidráulicas serão embutidas e chumbadas à alvenaria com argamassa de cimento e areia no traço 1:4. Os rasgos para estas tubulações deverão ter profundidade para permitir um recobrimento de pelo menos 3cm. Quando o rasgo for pelo piso, deverão ser assentados em colchão de areia com profundidade suficiente para a confecção do piso morto.
- Os materiais e louças sanitárias, serão de louça, nas cores determinadas em projeto, sem deformações, esmalte homogêneo sem manchas ou granulações.
- Os metais serão aplicados nos tipos e locais determinados no projeto.

6.12- INSTALAÇÕES ELÉTRICAS, REDE ESTRUTURADA, SONORIZAÇÃO, CHAMADA DE ENFERMAGEM, CATV, CFTV E CONTROLE DE ACESSO:

- Serão executadas rigorosamente de acordo com os projetos específicos e normas da ABNT e concessionárias locais.
- Os eletrodutos e conexões serão em PVC rígido, roscável.
- Os condutores (fios e cabos) serão em cobre eletrolítico com isolamento termoplástico anti-chama. Os cabos de alimentação dos quadros terão proteção para 1000V, e os demais fios e cabos (baixa tensão) terão proteção p / 750V.
- As caixas e quadros de distribuição e medição, serão executadas no padrão das concessionárias, obedecendo detalhes de projeto.
- Todas as conexões (chegadas) entre eletrodutos e caixas, serão efetuadas com a utilização de bucha/arruela, em alumínio.
- Será executada subestação transformadora em poste, de 225 KVA, obedecendo rigorosamente os detalhes do projeto específico.

6.13- SISTEMA DE AR CONDICIONADO:

- Deverá ser constituído de tubos de cobre, sem costura, em bitolas adequadas, conforme norma ABNT-NBR 7541, de modo a garantir a aplicação das velocidades corretas em cada trecho, bem como a execução do trajeto mais adequado.
- Todas as conexões entre os tubos e acessórios deverão ser execuções em solda prata 15%.



Obra: HOSPITAL MATERNO INFANTIL DE BATURITÉ

Local: BATURITÉ - CE

- Todas as tubulações deverão ser devidamente apoiadas ou suspensas em suportes e braçadeiras apropriadas com pontos de sustentação e apoio espaçados a cada 1,5m, devendo a mesma ser executada conforme projeto.

6.14- PINTURAS:

- As superfícies a serem pintadas deverão estar completamente secas, aprovadas e liberadas pela fiscalização.
- Não serão aceitas superfícies que apresentarem quaisquer defeitos, tais como: manchas, diferenças de texturas e tonalidade, ondulações, etc
- Todas as pinturas deverão obedecer ao especificado nos projetos.
- Todas as esquadrias de madeira receberão pintura em esmalte sintético, após terem sido lixadas e emassadas.
- Deverá ser tomado o cuidado de não pintar as partes metálicas das esquadrias (dobradiças, espelhos, etc.), bem como os componentes elétricos (interruptores, tomadas, etc.).
- As grades, portões de ferro e estrutura metálica aparente também deverão ser lixados, aplicado uma demão de anti-ferruginoso e pintado com duas demãos de esmalte sintético.

6.15- SERVIÇOS COMPLEMENTARES:

- A obra deverá ser entregue em perfeito estado de limpeza e conservação, ter condições de uso imediato; deverão apresentar funcionamento perfeito de todas as instalações, equipamentos e aparelhos, bem como as áreas externas deverão estar limpas e desentulhadas.

Diego da Silva Oliveira
Engenheiro Civil
CREA 51998-D
RPM - 1111111111



Obra: HOSPITAL MATERNO INFANTIL DE BATURITÉ
Local: BATURITÉ - CE



7.0- CONSIDERAÇÕES FINAIS:

- Como já foi comentado anteriormente, em linhas gerais, farão parte integrante destas “especificações resumidas”, os projetos de arquitetura e os complementares, bem como o orçamento básico
- A liberação as faturas correspondentes aos serviços efetivamente executados, dependerá sempre da aprovação e fiscalização da obra, através de boletins de medição.
- O desentulho deverá ser feito durante todo o decorrer da obra, assim se faça necessário, para que mantenha o canteiro, sempre limpo, apresentando boa aparência e condições mínimas de higiene.
- A construtora manterá um livro “Diário de Ocorrências”, onde serão anotados os registros diários, recomendações e observações por parte da fiscalização e do engenheiro residente, representante da empreiteira, bem como as ocorrências e eventos que possam caracterizar o andamento dos trabalhos; o referido livro será fornecido pelo contratante.
- Possível acréscimo de serviços, não previstos em orçamento, deverá ter prévia conhecimento e aprovação da fiscalização.

Fortaleza, 18 de outubro de 2023

Diego do Prado Oliveira
Engenheiro Civil
CREA - 91998-D
RPN - 081246362-1

Planta de Construção - Administração e Enfermagem Obstetriz/Bergamo e CPN

Projeto Executivo de Arquitetura

Planta de Construção

1/2500

1/700

01

Planta de Construção

02

Planta de Construção

03

Planta de Construção

04

Planta de Construção

05

Planta de Construção

06

Planta de Construção

07

Planta de Construção

08

Planta de Construção

09

Planta de Construção

10

Planta de Construção

11

Planta de Construção

12

Planta de Construção

13

Planta de Construção

14

Planta de Construção

15

Planta de Construção

16

Planta de Construção

17

Planta de Construção

18

Planta de Construção

19

Planta de Construção

20

Planta de Construção

21

Planta de Construção

22

Planta de Construção

23

Planta de Construção

24

Planta de Construção

25

Planta de Construção

26

Planta de Construção

27

Planta de Construção

28

Planta de Construção

29

Planta de Construção

30

Planta de Construção

31

Planta de Construção

32

Planta de Construção

33

Planta de Construção

34

Planta de Construção

35

Planta de Construção

36

Planta de Construção

37

Planta de Construção

38

Planta de Construção

39

Planta de Construção

40

Planta de Construção

41

Planta de Construção

42

Planta de Construção

43

Planta de Construção

44

Planta de Construção

45

Planta de Construção

46

Planta de Construção

47

Planta de Construção

48

Planta de Construção

49

Planta de Construção

50

Planta de Construção

51

Planta de Construção

52

Planta de Construção

53

Planta de Construção

54

Planta de Construção

55

Planta de Construção

56

Planta de Construção

57

Planta de Construção

58

Planta de Construção

59

Planta de Construção

60

Planta de Construção

61

Planta de Construção

62

Planta de Construção

63

Planta de Construção

64

Planta de Construção

65

Planta de Construção

66

Planta de Construção

67

Planta de Construção

68

Planta de Construção

69

Planta de Construção

70

Planta de Construção

71

Planta de Construção

72

Planta de Construção

73

Planta de Construção

74

Planta de Construção

75

Planta de Construção

76

Planta de Construção

77

Planta de Construção

78

Planta de Construção

79

Planta de Construção

80

Planta de Construção

81

Planta de Construção

82

Planta de Construção

83

Planta de Construção

84

Planta de Construção

85

Planta de Construção

86

Planta de Construção

87

Planta de Construção

88

Planta de Construção

89

Planta de Construção

90

Planta de Construção

91

Planta de Construção

92

Planta de Construção

93

Planta de Construção

94

Planta de Construção

95

Planta de Construção

96

Planta de Construção

97

Planta de Construção

98

Planta de Construção

99

Planta de Construção

100

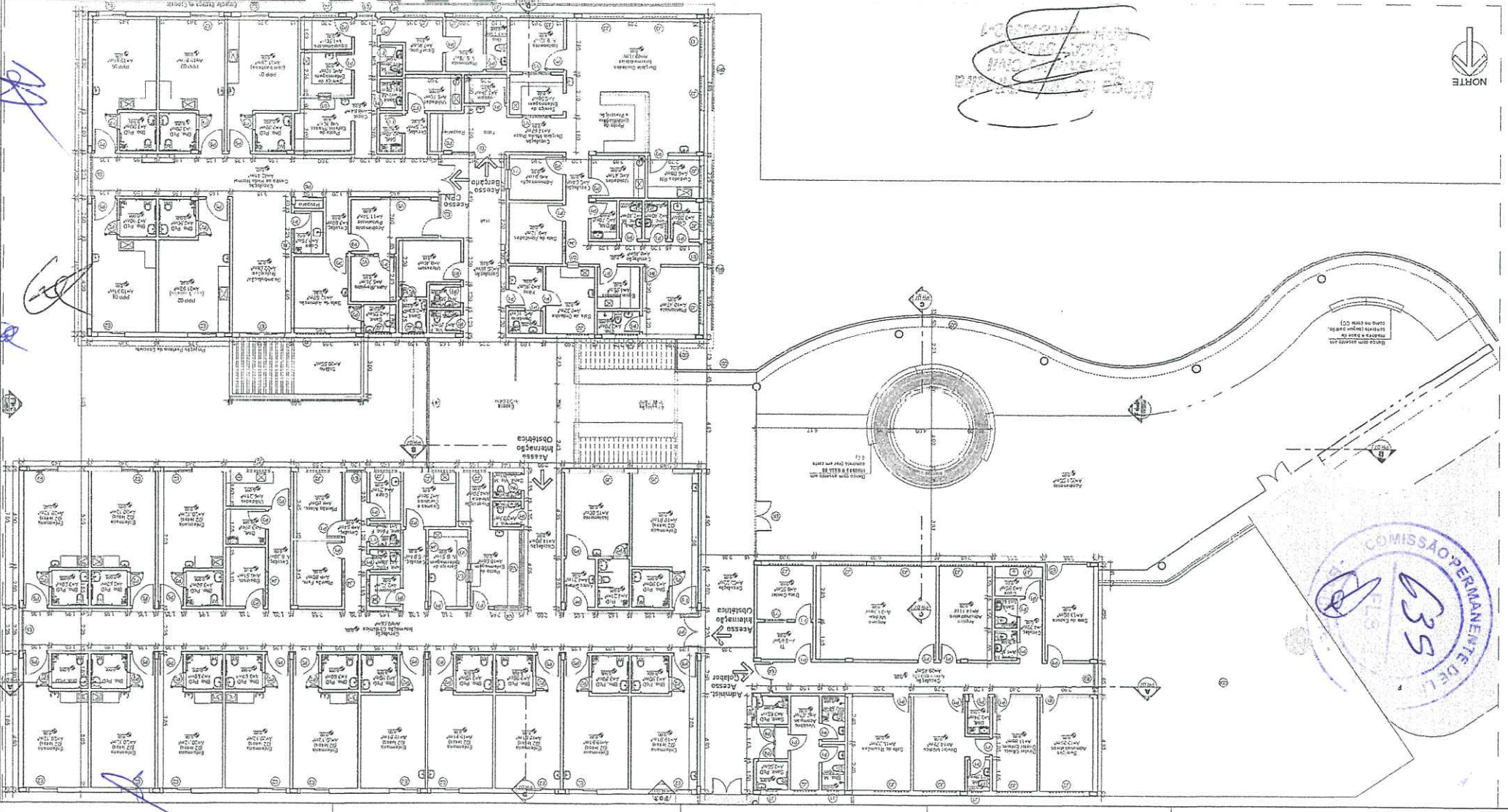
Planta de Construção



Item	Descrição	Quantidade	Valor Unitário (R\$)	Valor Total (R\$)
1
2
3
4
5
6
7
8
9
10
11
12
13
14
15
16
17
18
19
20
21
22
23
24
25
26
27
28
29
30
31
32
33
34
35
36
37
38
39
40
41
42
43
44
45
46
47
48
49
50

Quadro de Esquadras

Planta de Construção - Administração e Enfermagem Obstetriz/Bergamo e CPN

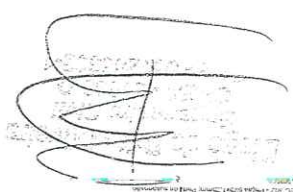




Plano Especificações - Administração Hospitalar Obstetrícia e CPN

Especificações

- 1) **Plano** - Deve ser elaborado em escala de 1:50, considerando o tamanho real da obra.
- 2) **Plano** - Deve ser elaborado em escala de 1:50, considerando o tamanho real da obra.
- 3) **Plano** - Deve ser elaborado em escala de 1:50, considerando o tamanho real da obra.
- 4) **Plano** - Deve ser elaborado em escala de 1:50, considerando o tamanho real da obra.
- 5) **Plano** - Deve ser elaborado em escala de 1:50, considerando o tamanho real da obra.
- 6) **Plano** - Deve ser elaborado em escala de 1:50, considerando o tamanho real da obra.
- 7) **Plano** - Deve ser elaborado em escala de 1:50, considerando o tamanho real da obra.
- 8) **Plano** - Deve ser elaborado em escala de 1:50, considerando o tamanho real da obra.
- 9) **Plano** - Deve ser elaborado em escala de 1:50, considerando o tamanho real da obra.
- 10) **Plano** - Deve ser elaborado em escala de 1:50, considerando o tamanho real da obra.
- 11) **Plano** - Deve ser elaborado em escala de 1:50, considerando o tamanho real da obra.
- 12) **Plano** - Deve ser elaborado em escala de 1:50, considerando o tamanho real da obra.
- 13) **Plano** - Deve ser elaborado em escala de 1:50, considerando o tamanho real da obra.
- 14) **Plano** - Deve ser elaborado em escala de 1:50, considerando o tamanho real da obra.
- 15) **Plano** - Deve ser elaborado em escala de 1:50, considerando o tamanho real da obra.
- 16) **Plano** - Deve ser elaborado em escala de 1:50, considerando o tamanho real da obra.
- 17) **Plano** - Deve ser elaborado em escala de 1:50, considerando o tamanho real da obra.
- 18) **Plano** - Deve ser elaborado em escala de 1:50, considerando o tamanho real da obra.
- 19) **Plano** - Deve ser elaborado em escala de 1:50, considerando o tamanho real da obra.
- 20) **Plano** - Deve ser elaborado em escala de 1:50, considerando o tamanho real da obra.

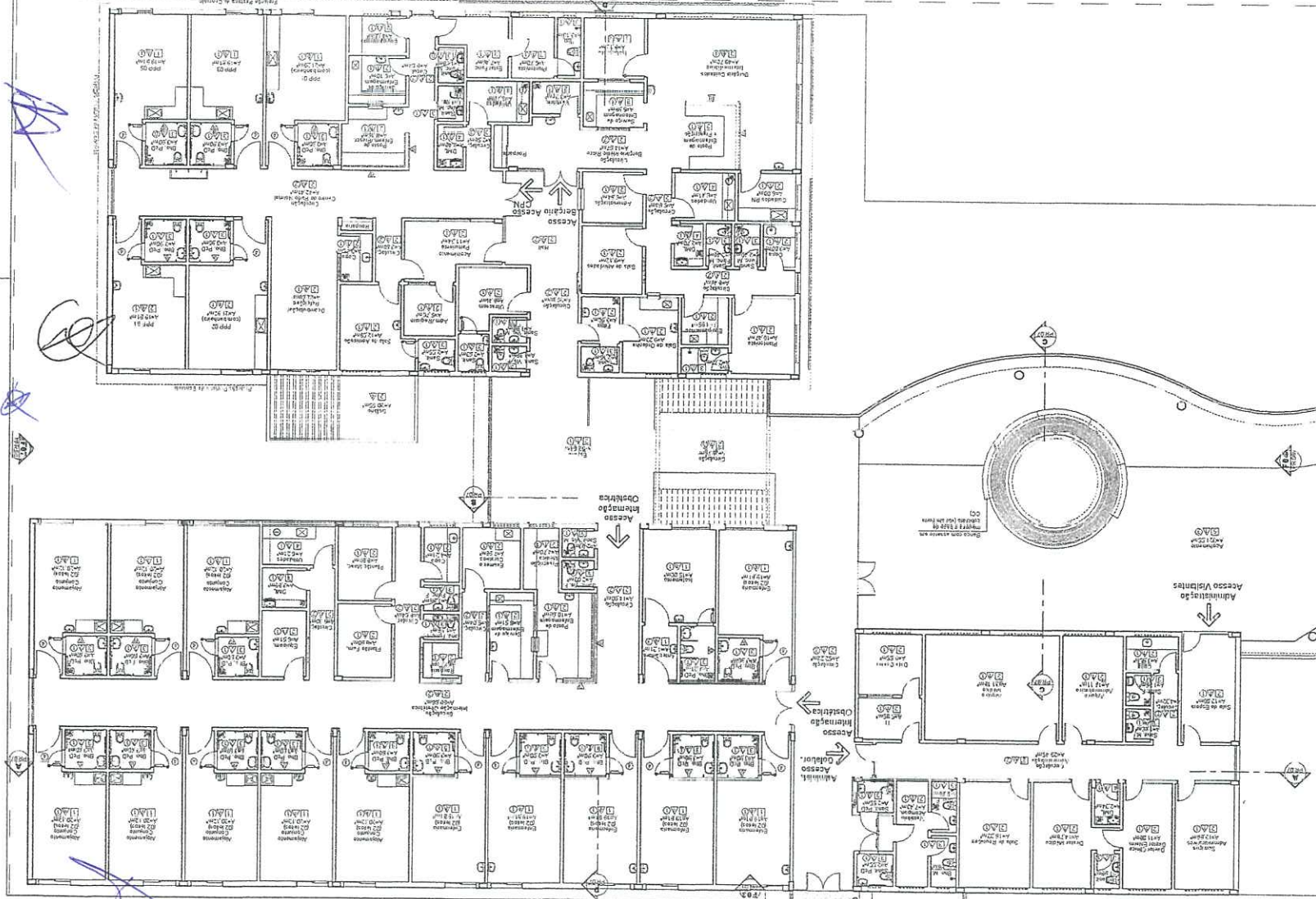


Plano de Localização

Projeto Executivo de Arquitetura
Administração Hospitalar Obstetrícia e CPN
Setor 2
Hospital Materno Infantil de Baurite
Baurite - CE
Prefeitura de Baurite
R. Celso de Figueiredo, 100
Baurite - CE

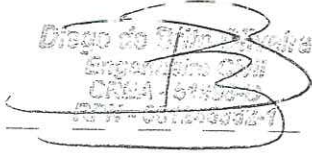
1	1	1
2	2	2
3	3	3
4	4	4
5	5	5
6	6	6
7	7	7
8	8	8
9	9	9
10	10	10

02





02 Planta de Layout - Administração/Internação Obstétrica/Berçário e CPN
Esc: 1:100



QUADRO DE BALCÕES E BANCADAS

TÍPO	ITEM	DIMENSÕES (m)	REF.	CUBA	ANOTANTES
BANCADA EM GRANITO	01	Var. de Largura e Altura com 7411 12m	-	-	Piso de Entree Floor (EPF)
	02	Var. de Largura em Granito com 7411 12m	-	-	Faixa de Esferização (CETM)
	03	Var. de Largura em Granito com 7411 12m	06	-	PPM 03
	04	Var. de Largura em Granito com 7411 12m	03	-	RDP QUADROS
BANCADA EM GRANITO SEM CUBA	05	1,50 x 0,80 x 0,30m	00,2	-	Módulo 02
	06	1,50 x 0,50 x 0,30m	00,2	-	Alapamento Cozumel
	07	2,70 x 0,50 x 0,30m	00,3	-	Cozumel-RE
	08	3,50 x 0,50 x 0,30m	00,3	-	RDP 01 / RDP 02
	09	Var. de Largura em Granito com 7411 12m	01	-	Piso de Esferização / Pranchas (S&B)
	10	1,20 x 0,50 x 0,30m	00,1	-	Piso de Esferização (S&B)
	11	1,80 x 0,50 x 0,74m	00,1	-	Piso de Esferização - Pranchas (CPN)
	12	2,55 x 0,50 x 0,76m	00,1	-	Pranchas de Mármore (S&B)
BANCADA EM GRANITO COM LUBA EM A.P.C. (C)	13	Var. de Largura em Granito com 7411 12m	03	C&B	Cozumel (CPN)
	14	Var. de Largura em Granito com 7411 12m	01	-	Var. de Esferização (S&B)
	15	Var. de Largura em Granito com 7411 12m	03	C&B	Var. de Esferização (S&B)
	16	Var. de Largura em Granito com 7411 12m	03	C&B	Var. de Esferização (S&B)
	17	1,20 x 0,50 x 0,30m	00,2	C&B	Var. de Esferização (S&B)

TÍPO	ITEM	DIMENSÕES (m)	REF.	CUBA	ANOTANTES
PRATELEIRAS EM GRANITO	18	Var. de Largura e Altura com 7411 12m	01	-	Bancadas (Berçário)
	19	1,20 x 0,25 x 1,20m	00,1	-	DNA (C&B) / DNA Administração
	20	1,35 x 0,25 x 1,20m	00,1	-	DNA (Berçário)
	21	1,50 x 0,30	00,1	-	Rapidez (CPN)
	22	1,80 x 0,11 x 1,20 x 1,20m	-	-	C&B (S&B)
	23	1,80 x 0,11 x 1,20 x 1,20m	-	-	C&B (S&B)
	24	1,80 x 0,11 x 1,20 x 1,20m	-	-	C&B (S&B)
	25	1,80 x 0,11 x 1,20 x 1,20m	-	-	C&B (S&B)
	26	1,80 x 0,11 x 1,20 x 1,20m	-	-	C&B (S&B)
	27	1,80 x 0,11 x 1,20 x 1,20m	-	-	C&B (S&B)
	28	1,80 x 0,11 x 1,20 x 1,20m	-	-	C&B (S&B)

DIVISÃO DE EMPLEGADOS
E COLUNA DE SUPLENTE

DIVISÃO DE ORGANIZADOS
DO B.P.C.P.

DIVISÃO DE LUBA
SEM CUBA

ESPECIFICAÇÕES COMPLEMENTARES:

ESPECIFICAÇÃO DO GRANITO

TODAS AS BANCADAS DE GRANITO SERÃO DE CUBA EM GRANITO BRANCO COM LUBA EM A.P.C. (C)

ESPECIFICAÇÃO DO B.P.C.P.

ESPECIFICAÇÃO DO C&B

ESPECIFICAÇÃO DO S&B

ESPECIFICAÇÃO DO DNA

ESPECIFICAÇÃO DO RDP

ESPECIFICAÇÃO DO PISO DE ESFERIZAÇÃO

ESPECIFICAÇÃO DO PISO DE ESFERIZAÇÃO PRANCHAS

ESPECIFICAÇÃO DO PISO DE ESFERIZAÇÃO PRANCHAS DE MÁRMORE

ESPECIFICAÇÃO DO PISO DE ESFERIZAÇÃO PRANCHAS DE MÁRMORE (CPN)

ESPECIFICAÇÃO DO PISO DE ESFERIZAÇÃO PRANCHAS DE MÁRMORE (S&B)

ESPECIFICAÇÃO DO PISO DE ESFERIZAÇÃO PRANCHAS DE MÁRMORE (S&B)

ESPECIFICAÇÃO DO PISO DE ESFERIZAÇÃO PRANCHAS DE MÁRMORE (S&B)

ESPECIFICAÇÃO DO PISO DE ESFERIZAÇÃO PRANCHAS DE MÁRMORE (S&B)



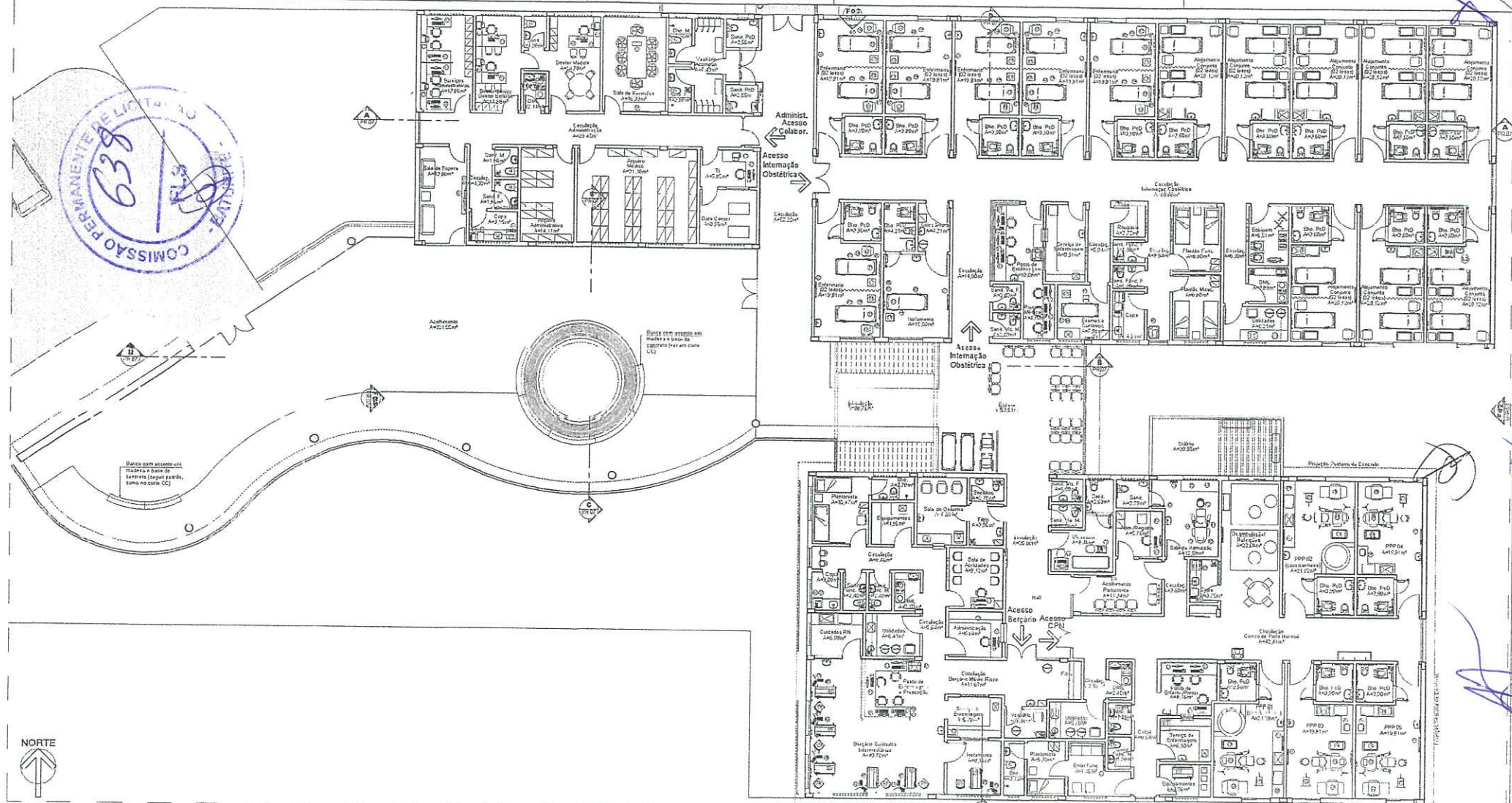
01 Planta de Localização
Esc: 1:1000

Legenda Forro

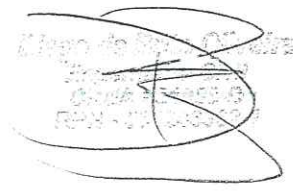
Item	Quantidade	Unidade	Valor	Valor Total
01	1	m2	1,00	1,00
02	1	m2	1,00	1,00
03	1	m2	1,00	1,00

Arquitetura
Hospital Materno Infantil de Batuípe
Batuípe - CE
Administração/Internação Obstétrica/Berçário e CPN
Setor 2

Projeto Executivo de Arquitetura
1/2500
1/100



02 Planta de Equipamentos - Administração/Interação Obstétrica/Berçário e CPN
ESC. 1/100

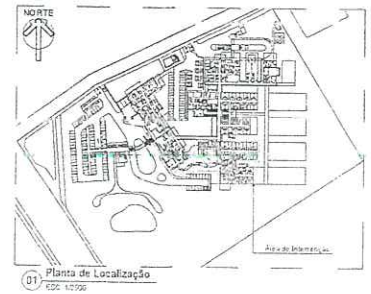


Equipamentos - Engenharia Clínica

ITEM	EQUIPAMENTO	ITEM	EQUIPAMENTO
01	FIO-APARELHO PARADUÍCO	14	MESA DE REFRESC
02	ESCADAS 2 DEGRÁUS	15	SUPOORTE GÔNIO DE CHÃO
03	CARRIO DE CURATIVO COM BALDE	16	INCUUBADORA ESTACIONÁRIA
04	SUPOORTE PARA BRASOS	17	INCUUBADORA DE TRANSMISORTE
05	BOMBA DE INFUSÃO	18	FOTOGRAFIA
06	DESFERULADOR/ORGANIZADOR	19	BOMBA DE CERERDA
07	MONITOR MULTIPARÂMETRO	20	POLTRONA HOSPITALAR ADAPT
08	DIÂMETRO DE PULSO	21	HIGIENIZADOR
09	LARGIDOR/PAVIMENTO	22	MONITOR DE TENSÃO
10	COLCHÃO RESISTIVO/ADAPT	23	ELETRICIDADE/ADAPT
11	CAMA FÔRMER COM COLCHÃO	24	BELÔ DE RECEÇÃO/HABITADO DE ACOLHIDA
12	CADRETA ESTÉOGRÁFICA/RESUMIVEL	25	MESA DE MÃO
13	MESA DE CIRCUNFERÊNCIA	26	BALANÇA RESIST. AL. DE ALUCID.
		27	APARELHO DE ULTRASSOM

Equipamentos Comuns

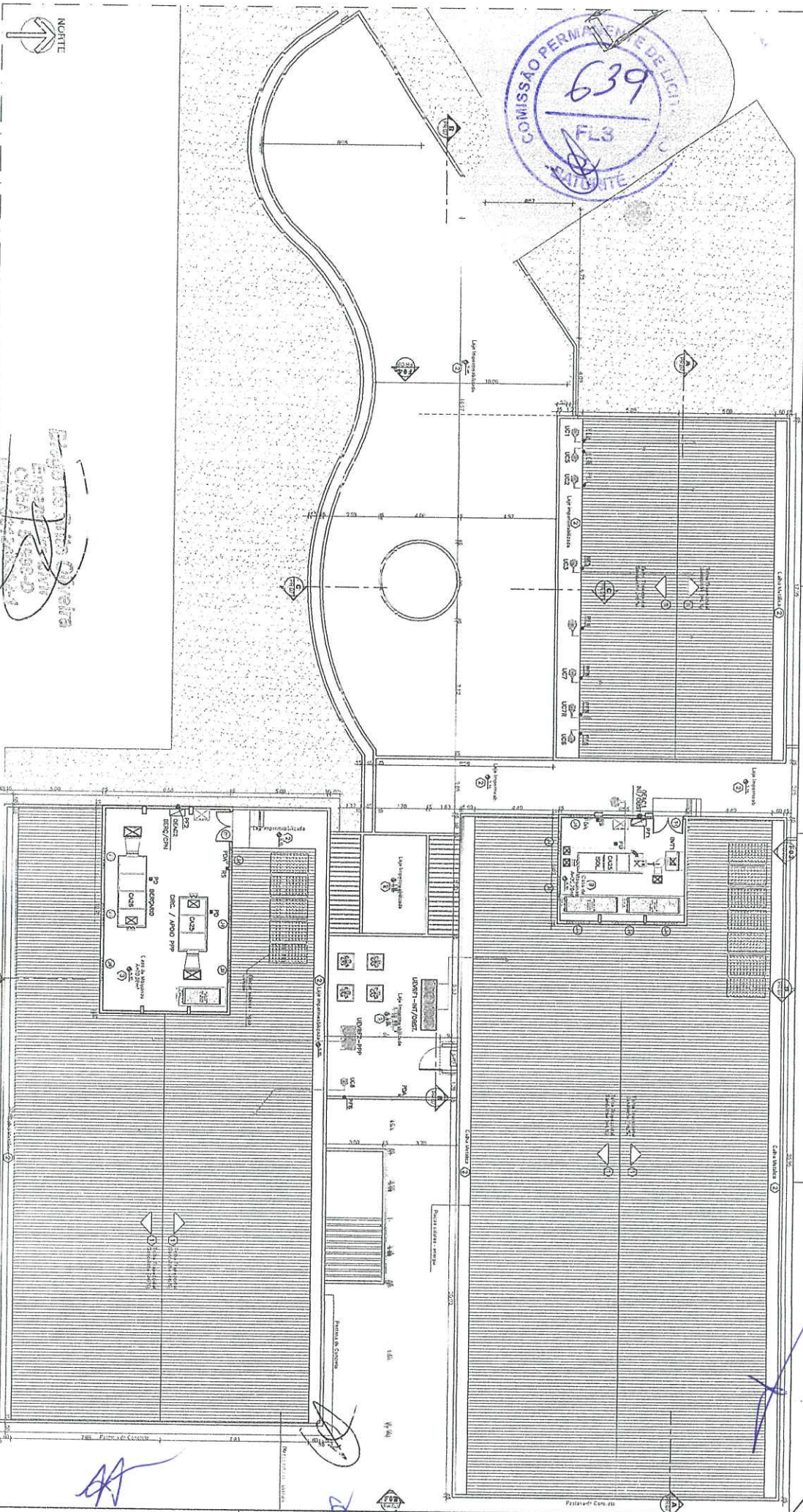
ITEM	EQUIPAMENTO
01	COMPUTADOR
02	TELEFONE
03	IMPRESSORA/IMP. JET
04	TELEVISÃO
05	GALERIA
06	MICROONDAS
07	FRIGIDOR
08	TELEVISÃO
09	TELA DE PROJEÇÃO
10	PROJETOR
11	REFRIGERADOR



01 Planta de Localização
ESC. 1/1000

Item	Quantidade	Valor Unitário (R\$)	Valor Total (R\$)
01	1	1000	1000
02	1	2000	2000
03	1	1500	1500
04	1	1200	1200
05	1	1800	1800
06	1	1400	1400
07	1	1600	1600
08	1	1300	1300
09	1	1700	1700
10	1	1100	1100
11	1	1900	1900
12	1	1000	1000

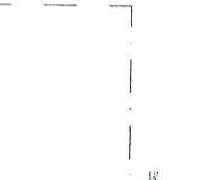
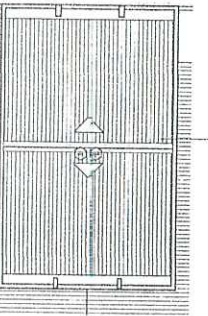
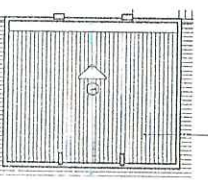
ARQUITETURA & CONSULTORIA HOSPITALAR
 Prefeitura de Baturité
 Hospital Materno Infantil de Baturité
 Setor 2
 Administração/Interação Obstétrica/Berçário e CPN
 Projeto Executivo de Arquitetura
 1/2500
 1/100



02 Pavimento Casa de Máquinas - Administração, Cozinha, Banheiro e CPN
Esc. 1/100

COBERTURAS

Tipo	Especificação
1	TELA IMPERMEÁVEL LAMINADA P/EN - Hidrofóbica, 2mm de esp. 250x250cm
2	TELA IMPERMEÁVEL LAMINADA P/EN - Hidrofóbica, 2mm de esp. 250x250cm
3	LAJE DE CIMENTO/CONCRETO - 12cm de esp. com acabamento de impermeabilização com membrana bitumínica e 2cm de areia
4	LAJE DE CIMENTO/CONCRETO - 12cm de esp. com acabamento de impermeabilização com membrana bitumínica e 2cm de areia



03 Casa de Máquinas - Instalação Elétrica
Esc. 1/100

04 Casa de Máquinas - Banheiro e CPN
Esc. 1/100

05 Detalhe Casas de Máquinas - Abertura de Passagem dos Dutos de A.C.
Esc. 1/200

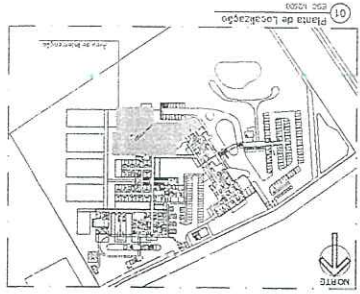
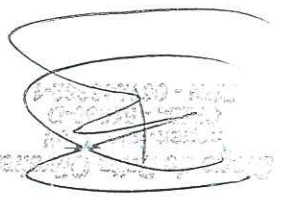
Item	Descrição	Quantidade	Valor Unitário	Valor Total
01	TELA IMPERMEÁVEL LAMINADA P/EN - Hidrofóbica, 2mm de esp. 250x250cm	100	10,00	1.000,00
02	TELA IMPERMEÁVEL LAMINADA P/EN - Hidrofóbica, 2mm de esp. 250x250cm	100	10,00	1.000,00
03	LAJE DE CIMENTO/CONCRETO - 12cm de esp. com acabamento de impermeabilização com membrana bitumínica e 2cm de areia	100	10,00	1.000,00
04	LAJE DE CIMENTO/CONCRETO - 12cm de esp. com acabamento de impermeabilização com membrana bitumínica e 2cm de areia	100	10,00	1.000,00

PROJETO DE ARQUITETURA
PROJETO DE INSTALAÇÃO ELÉTRICA
PROJETO DE INSTALAÇÃO DE ÁGUA FRIA
PROJETO DE INSTALAÇÃO DE ÁGUA QUENTE
PROJETO DE INSTALAÇÃO DE GÁS
PROJETO DE INSTALAÇÃO DE SANEAMENTO
PROJETO DE INSTALAÇÃO DE VENTILAÇÃO
PROJETO DE INSTALAÇÃO DE ILUMINAÇÃO
PROJETO DE INSTALAÇÃO DE SEGURANÇA
PROJETO DE INSTALAÇÃO DE SINALIZAÇÃO
PROJETO DE INSTALAÇÃO DE AQUECIMENTO
PROJETO DE INSTALAÇÃO DE RESFRIAMENTO
PROJETO DE INSTALAÇÃO DE ACOUSTICO
PROJETO DE INSTALAÇÃO DE MOBILIÁRIO
PROJETO DE INSTALAÇÃO DE EQUIPAMENTOS
PROJETO DE INSTALAÇÃO DE SISTEMAS
PROJETO DE INSTALAÇÃO DE OUTROS

PROJETO DE ARQUITETURA
PROJETO DE INSTALAÇÃO ELÉTRICA
PROJETO DE INSTALAÇÃO DE ÁGUA FRIA
PROJETO DE INSTALAÇÃO DE ÁGUA QUENTE
PROJETO DE INSTALAÇÃO DE GÁS
PROJETO DE INSTALAÇÃO DE SANEAMENTO
PROJETO DE INSTALAÇÃO DE VENTILAÇÃO
PROJETO DE INSTALAÇÃO DE ILUMINAÇÃO
PROJETO DE INSTALAÇÃO DE SEGURANÇA
PROJETO DE INSTALAÇÃO DE SINALIZAÇÃO
PROJETO DE INSTALAÇÃO DE AQUECIMENTO
PROJETO DE INSTALAÇÃO DE RESFRIAMENTO
PROJETO DE INSTALAÇÃO DE ACOUSTICO
PROJETO DE INSTALAÇÃO DE MOBILIÁRIO
PROJETO DE INSTALAÇÃO DE EQUIPAMENTOS
PROJETO DE INSTALAÇÃO DE SISTEMAS
PROJETO DE INSTALAÇÃO DE OUTROS

TIPO	COBERTAS
ESPECIFICAÇÃO	
1	Tela Têxtilizada em Alumínio, 70milímetros
2	Laço Impregnado em PVC, 100milímetros
3	Laço Impregnado em PVC, 100milímetros
4	Laço Impregnado em PVC, 100milímetros
5	Laço Impregnado em PVC, 100milímetros

02 Planta de Coberta - Administração/Informação Obstetrizatório e CPN



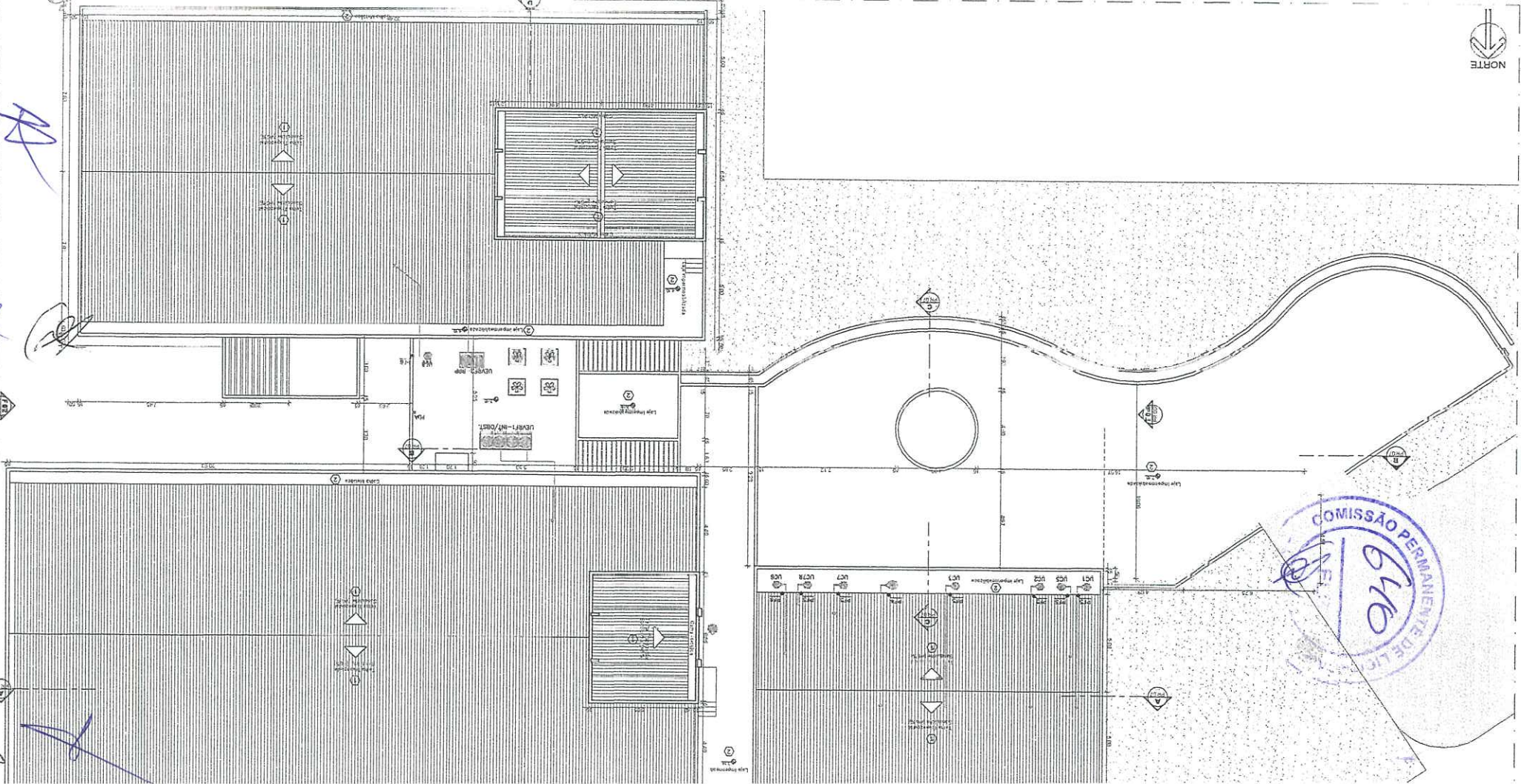
M3
 ARQUITETURA
 CONSULTORIA
 HOSPITALAR

Arquiteto: M3 Arquitetura Hospitalar
 Endereço: Rua Maria Domingas, 172500
 Bairro: São João, Curitiba - PR
 Telefone: (41) 3333-1111

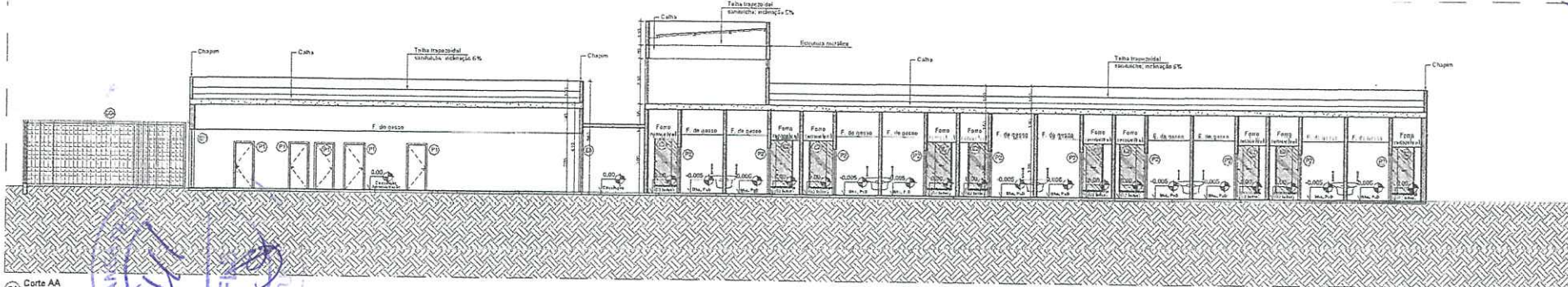
Prefeitura de Curitiba
 Hospital Materno Infantil de Curitiba
 Bairro: São João
 Rua: Maria Domingas, 172500

Projeto Executivo de Arquitetura
 Planta de Localização
 Escala: 1/2500
 Data: 21/06/2011

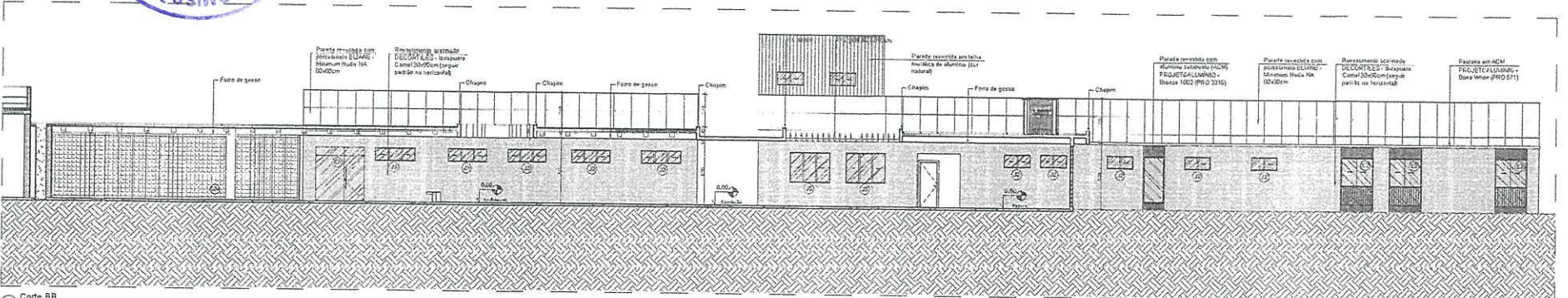
Item	Descrição	Quantidade	Valor Unitário	Valor Total
01	Tela Têxtilizada em Alumínio, 70milímetros	1	1.000,00	1.000,00
02	Laço Impregnado em PVC, 100milímetros	1	1.000,00	1.000,00
03	Laço Impregnado em PVC, 100milímetros	1	1.000,00	1.000,00
04	Laço Impregnado em PVC, 100milímetros	1	1.000,00	1.000,00
05	Laço Impregnado em PVC, 100milímetros	1	1.000,00	1.000,00
06	Laço Impregnado em PVC, 100milímetros	1	1.000,00	1.000,00



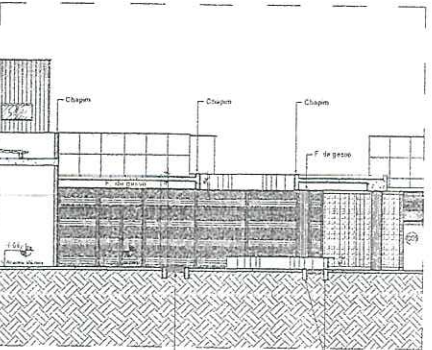
Handwritten blue annotations and signatures on the left side of the drawing.



01 Corte AA
ESC. 1/100

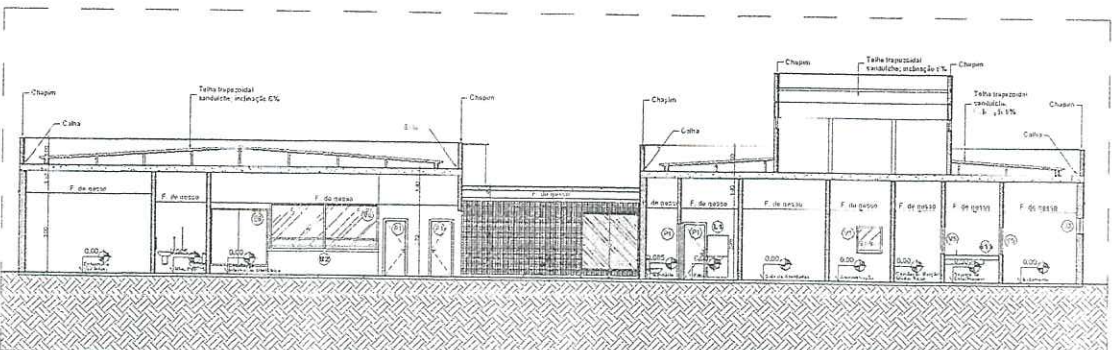


02 Corte BB
ESC. 1/100



03 Corte CC
ESC. 1/100

Área de circulação entre torres com dimensões variáveis. Assentamento na superfície com dimensões variáveis. Os parâmetros de projeto são: 4,5 x 5,2 + 1,00m.



04 Corte DD
ESC. 1/100

TIPO DE	DATA	NOME	TIPO DE	DATA	NOME
01	11/11		01	11/11	
02	11/11		02	11/11	
03	11/11		03	11/11	

M3 ARQUITETURA & CONSULTORIA HOSPITALAR
 Projeto: Prefeitura de Baturité - Hospital Materno Infantil de Baturité - GE - Administração/Interação Obstétrica/Berçário e CPN - Setor 2 - Projeto Executivo de Arquitetura

Projeto: Prefeitura de Baturité - Hospital Materno Infantil de Baturité - GE - Administração/Interação Obstétrica/Berçário e CPN - Setor 2 - Projeto Executivo de Arquitetura
 Planta de Localização
 Cortes
 Escala: 1/75
 Data: 11/2010
 Autor: [Assinatura]

08
 21
 Projeto Executivo de Arquitetura
 Administração, Enfermagem, Obstetrícia e CPN
 Hospital Materno Infantil de Curitiba
 Arquitetura & Consultoria Hospitalar
 Rua ...
 Curitiba, Paraná
 2011

Item	Descrição	Quantidade	Valor Unitário	Valor Total
01
02
03

